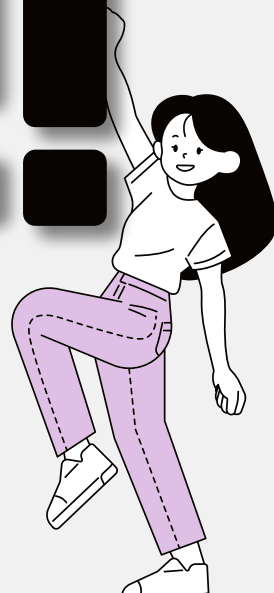


아베크 입시 총력전!!



2025학년도 상반기
입시총력전 모집 요강
예고 입시생 전용



접수기간

25. 06. 2(월)
~ 25. 06. 13(금)



접수대상

26학년도 입시 예정자
(외부 학생 지원 가능)



전공구분

미디/보컬/
작곡/KPOP/예고



실기고사

25. 06. 28(토)
오전 9시~



고사장소

서초문화예술정보학교

01. 실기고사 내용

학교	전공	입시총력전 요강
한림연예 예술고등학교	보컬	가. 랩 포함 자유곡 1곡: 2분 이내 나. 특가: 1분 이내 * 연기, 댄스, 악기연주, 자작곡 등
	기악	가. 자유곡 1곡 : 2분 이내 나. 코드 악보 연주

01. 실기고사 내용

학교	전공	입시총력전 요강
서울공연 예술고등학교	보컬	가. 자유곡 1곡 부르기 (2분 이내) 나. 시창 다. 음악 기초 이론 질의 응답 ◀ 시험관 지시에 따라 추가곡을 부를 수 있음
	기악	가. 자유곡 1곡 : 2분 이내 나. 코드 악보 연주

01. 실기고사 내용

학교	전공	입시총력전 요강
서울실용음악 고등학교	보컬	<p>가. 자유곡 2곡 부르기 (2분 이내)</p> <p>나. 시창 및 추가곡 요청 있을 수 있음.</p> <p>다. 구두 문답</p> <ul style="list-style-type: none">- 리듬과 템포가 각기 다른 2곡- 가요(한국어) 1곡 (BPM 60~80 발라드 권장) / 팝 (영어) 1곡 <p>※ 가사 암보 필수</p> <p>※ 자작곡은 반드시 본인이 반주하며 가창해야 함</p>
	피아노	<p>가. 자유곡 1곡 연주</p> <p>나. 코드 악보 초견 및 스케일 연주</p> <p>다. 즉흥 연주</p> <p>라. 구두 문답</p>
	작곡	<p>가. 자작곡 1곡 연주 (피아노만 가능)</p> <p>나. 코드 악보 초견 및 스케일 연주</p> <p>다. 즉흥 연주</p> <p>라. 구두 문답</p>

01. 실기고사 내용

학교	전공	입시총력전 요강
리라아트 고등학교	보컬	가. 자유곡 2곡 부르기 (2분 이내) 나. 시창 및 추가곡 요청 있을 수 있음. 다. 구두 문답 - 언어, 리듬, 템포가 각기 다른 2곡 - 악보 1부는 메인곡 악보만 준비 ※ 가사 암보 필수
	피아노	가. 자유곡 2곡 연주 (가요, 팝, 재즈 등) ※ 코드 악보 초견 즉흥 연주 요청이 있을 수 있음.

01. 실기고사 공통 사항

◆ 공통 사항

- 수험생 전원은 **2025년 6월 23일 월요일 16:00부터** 개별 공유되는 본인의 수험번호를 확인하고, **고사 당일 수험표와 신분증을 반드시 지참해야 합니다.**
 - 지정된 실기 일정은 절대로 임의 변경이 불가능 합니다.
 - 수험표는 본인이 직접 작성해야하며, 수험표 미지참시 결시 처리 됩니다.
 - 수험표는 반드시 아베크 공식 홈페이지(행사탭)에 게시된 공식 양식을 출력하여 사용해야 합니다.
 - 실기고사 당일 불참자는 결시 처리됩니다.
 - 신분증 분실 시에는 청소년증, 여권, 학생증 중 1개를 반드시 지참해주시기 바랍니다.
 - 실기고사는 오전 9시부터 시작되며, 수험생은 개별 배정된 시간에 맞춰 고사에 참여합니다. 지각 시 고사장 입실이 불가하며, 결시로 처리되므로 유의해주시기 바랍니다.
 - 2차 실기 고사가 진행되는 학생은 1차 실기 이후 2차 장소로 이동하여 고사에 참여합니다.
 - **MR은 반드시 고사 당일 USB에 저장하여 지참해 주세요. USB가 정상적으로 작동하는지, MR 파일이 손상되지는 않았는지 사전에 꼭 확인해 주시기 바랍니다.**
 - 음원 손상, USB 포맷 오류 등으로 MR 재생이 불가능할 경우, 고사 당일에는 대체가 불가능하며 전 형료 또한 환불되지 않습니다.
- ※ 음원 저장용 USB 메모리는 윈도우, 맥 모두 호환되도록 ExFAT/MS-DOS (FAT)로 포맷
- 입시곡이 두 개 이상일 경우, 한 폴더에 모아 저장하며 파일명에 ‘메인곡’, ‘서브곡’을 구분해두면 더 좋습니다.
 - **악보 및 작품설명서 지참 기준 (이면지 사용 가능): 공통 1부 (메인곡만 인쇄)**
 - 모든 수험생은 곡을 암보하여 연주 또는 가창해야 하며, 피아노 외의 악기(어쿠스틱/일렉 기타, 일렉 베이스 등)는 개인 지참이 원칙입니다.
 - 고사장 내 실제 실기 시간은 심사위원 재량에 따라 조정될 수 있으며, 요강에 안내된 내용 외에 추가 테스트가 요청될 수 있습니다.
 - 고사장 입실 시간은 랜덤 배정되며, 배정된 시간은 어떠한 사유로도 변경이 불가합니다.
 - 보컬 수험생은 무반주, MR 반주, 자가 반주만 허용되며, 반주자 대동은 불가능합니다.

01. 실기고사 공통사항

◆ 공통 사항

- 표절, 실명 언급 등 부정행위가 적발될 경우, 즉시 고사 자격이 박탈됩니다.
- 고사와 관련된 안내는 카카오톡 또는 문자 메시지를 통해 발송되므로, 모든 수험생은 반드시 개별 공지를 확인해주시기 바랍니다.
- 고사 진행 과정은 영상으로 기록되며, 고사 종료 후 수험생 본인 및 학부모님에게 성적표와 함께 제공될 예정입니다.

◆ 예고 지원자 유의사항

- 보컬 시창/기악 코드 악보 연주는 실기시험 당일 배부된 코드 악보를 보고 연주해야 됩니다.
- 개인 준비 음원은 고사 당일 반드시 정상적으로 재생되는지 재차 확인해 주세요. 시험장에서 재생이 불가할 경우 무반주로 실연해야 하며, 휴대폰을 통한 재생은 허용되지 않습니다.
- 모든 전공은 경우에 따라 추가 특기, 즉흥 연주 요청 및 질의 응답을 진행할 수도 있습니다.
- 복장은 교복을 제외한 자유 복장이며, 화장은 과하지 않은 범위에서 가능합니다.
- 모자 착용은 금지되어 있으니 착용을 자제해 주세요

※ 수험생 여러분께서는 위 유의사항을 꼭 숙지하시어 시험 당일 준비에 차질이 없도록 유의해주시기 바랍니다. 안내된 사항을 지키지 않아 발생하는 모든 불이익은 수험생 본인 책임이오니 유의 부탁드립니다.

02. 원서접수 유의사항

1. 전형료 및 환불 규정

- 원서 접수 비용은 40,000원이며, 해당 금액은 심사위원 섭외 등 필수 진행 비용으로 사용됩니다.
- 원서 접수 완료 후(전형료 입금 시점 기준)에는 어떠한 사유로도 전형료 환불이 불가하며, 또한 기재된 원서 내용의 수정 및 취소도 불가능하오니, 모집요강을 정확히 숙지하신 후, 입금 전 반드시 입력 내용을 다시 한 번 확인해 주시기 바랍니다.
- 원서 접수는 완료되었으나, 전형료 입금이 확인되지 않은 경우 해당 수험생의 고사 일정은 자동 취소될 수 있습니다.

2. 원서접수 기간 및 방법

- 원서 접수는 2025년 6월 2일(월)부터 시작되며, 2025년 6월 13일(금) 18시에 마감됩니다.
- AVEC 공식 홈페이지 혹은 개별 안내되는 구글폼 링크를 통해 접수하실 수 있습니다.

3. 지원 전공 및 지망 학교 선택

- 예고 전형 지원자는 원서 접수 시 자동으로 4개 예술고등학교(한림, 서실음, 서공예, 리라)에 일괄 지원됩니다. 별도의 개별 선택은 필요하지 않습니다.
- 한림예고 지원자 중 특기를 준비한 학생은 원서 접수 완료 후, 학생의 세부 특기 항목은 컴퍼니에서 일괄 취합하여 반영되니 따로 표기하지 않으셔도 됩니다.
- 특기 실연을 준비한 수험생 중 MR(반주 파일)을 사용하는 경우, 파일명에 반드시 [특기]라고 명시해 주세요.
- 모든 지원자는 4개 예고의 심사위원들로부터 대면 피드백을 받을 수 있으며, 실기고사 종료 후 약 2주 이내에 학생 및 보호자에게 개별 피드백과 고사 영상이 발송됩니다.
- 메인곡 이외 추가 실연 요청은 심사위원의 재량입니다.
- 보컬 전공 수험생의 경우, 다양한 표현력을 보여줄 수 있도록 자유곡 2곡 이상을 준비하는 것을 권장드립니다.

03. 실기고사 공통 참고사항

1. 실기고사 장소

- 실기고사는 '서초문화예술정보학교'에서 진행됩니다.
- [상세주소]: 서울특별시 서초구 남부순환로347길 69

2. 주차 관련

- 고사장에는 차량 주차가 불가하므로, 대중교통을 이용하여 주시기 바랍니다. (3호선 양재역)

3. 이외

- 1) 26학년도 입시 대상인 '당해입시생'은 고사 진행 시 실제 실기고사와 동일하게 **엄숙한 분위기에서 압박 면접이 진행될 수 있습니다. 이 점 참고하시어 고사에 임해주시기 바랍니다.**
- 2) 고사장에는 시험 시작 30분 전부터 입실이 가능하며, 지나치게 이른 시간에 도착할 경우 고사장 출입 제한 및 시설 사용이 어려울 수 있으니 시간에 맞춰 여유 있게 도착해 주시기 바랍니다.

05. 준비 사항

◆ 수험표

- 수험표는 우리 학원 홈페이지의 행사 탭에서 파일 양식을 다운받아 본인이 작성하여 인쇄 후 고사 당일 반드시 지참하여야 합니다.
- 비공식 양식이나 임의로 수정된 수험표는 인정되지 않습니다.
- 수험표 작성 시 모든 정보를 정확하게 기입해야 합니다. 오기재된 정보는 실기고사 시 불이익이 있을 수 있습니다.
- 고사 당일 수험표를 지참하지 않을 경우, 고사에 응시할 수 없으며 "결시" 처리됩니다.
- 수험표는 인쇄된 형태로만 인정되며, 디지털 파일이나 사진 등의 형태는 인정되지 않습니다.
- 수험표는 대기실에서 신분증과 대조하여 본인 확인 절차를 거쳐야합니다.

◆ 증명사진

- 규격: 6개월 이내 촬영한 가로 3.5cm×세로 4.5cm의 모자 등을 쓰지 않은 상반신 사진 (인생네컷 등 무인 포토 기계 촬영본, 과도한 원판 변형(포토샵, 필터)을 금지합니다.)
- 형식: PNG 파일 권장 (JPG, GIF, PNG 파일 가능)
- 화질: 본인임을 식별할 수 있는 수준의 화질이어야 하며, 식별이 불가능한 사진일 경우 수험표 작성이 불가합니다.
- 사진의 바탕색은 단색으로 별도의 배경이 없어야 합니다.
- 증명사진을 제출하지 않은 학생은 수험 당일 감점 등의 불이익이 있을 수 있습니다.